

## MIGRACIÓN RECIENTE EN EL ALTIPLANO OCCIDENTAL GUATEMALTECO: REDES, REUNIFICACIÓN FAMILIAR Y EFECTO DEMOSTRACIÓN

José Luis Rocha Gómez y Lizbeth Gramajo Bauer\*

### Resumen

Este trabajo indaga sobre la migración relativamente muy reciente (2013-2015) en cinco municipios del altiplano occidental de Guatemala, enfocándose en el destino y en los motivos de la migración que procede de esas áreas. El principal destino es Estados Unidos y no la costa sur, la Ciudad de Guatemala o México. Las causas económicas siguen teniendo un peso considerable en la migración hacia los Estados Unidos y también en la menguante migración hacia la costa sur y la Ciudad de Guatemala. La desigualdad de los ingresos y las fallas en el mercado –sobre todo su inadecuación local para absorber a las nuevas promociones de bachilleres– siguen siendo factores fuertemente condicionantes de la migración. No obstante, este texto sostiene que las motivaciones y las causas de las migraciones más recientes están muy ligadas a un impulso que emana de las

---

\* José Luis Rocha: filosofía y teología en la Universidad Centroamericana «José Simeón Cañas» de El Salvador y sociología en la Universidad Philipps de Marburg. Investigador asociado del Brooks World Poverty Institute de la Universidad de Manchester e investigador asociado del Instituto de Investigación y Proyección sobre Dinámicas Globales y Territoriales (IDGT) de la Universidad Rafael Landívar.

Lizbeth Gramajo: antropóloga y politóloga, cursa la maestría en Estudios de Migración Internacional en el Colegio de la Frontera Norte, México. Investigadora del Instituto de Investigación y Proyección sobre Dinámicas Globales y Territoriales (IDGT) de la Universidad Rafael Landívar.

migraciones consideradas como causas en sí mismas de nueva migración. Arribamos a esta tesis mediante un abordaje de las dinámicas migratorias en los municipios visitados que requirió un doble desplazamiento: desde los individuos/familias hacia las redes como unidades de análisis –para desentrañar las dinámicas migratorias actuales, la unidad de análisis no son los individuos (como en la economía neoclásica) ni las familias (como en la nueva economía institucional), sino las redes y las comunidades–; y desde las motivaciones (que son individuales y solamente ofrecen una pista anecdótica del cambio social) hacia las causalidades que dan cuenta de los cambios comunitarios, nacionales y transnacionales, porque engarzan las motivaciones en un constructo más comprehensivo.

Palabras clave: capital social, causalidad acumulativa, ciclo migratorio, Estados Unidos, guatemaltecos.

*Recent migration in Guatemalan western highlands: Networks, family reunification, and demonstration effect*

*Abstract*

*This paper researches the relatively recent migration (2013-2015) in five villages of the western highlands of Guatemala, focusing on the destination and motives of the migration from such areas. The main destination is United States of America not the south coast, Guatemala City or Mexico. The economic factor continues to have a considerable influence in the migration to the USA, also, in the decreasing migration to the south coast and Guatemala City. Income inequality and market failures –especially the community’s inability to absorb the new high school graduates into their work force– are still strong conditioning factors for migration. However, this article supports that the motivations and causes for recent migrations are closely linked to an impulse derived from the migrations themselves, in other words, migrations are thought as causes of new migrations. We propose this thesis after approaching the migratory dynamics in the visited communities from two angles. First, from individuals/families towards networks as unit of analysis in order to unravel the current migratory dynamics. As mentioned, the unit of analysis are the networks and communities, not the individuals (as in the neoclassical economics) nor the families (as in the new institutional economy). Second, from motivations (that are individual and only offer an anecdotic elements of the social change) to the causalities that engage motivations in a more comprehensive construct and account for the community changes, national and transnational.*

*Key words: social capital, cumulative causation, migratory cycle, United States, Guatemalans.*

## Introducción: antecedentes y punto de partida

Nuestra indagación sobre la migración reciente en el altiplano occidental de Guatemala inició de forma abierta y como parte de una investigación aplicada y de mayor alcance<sup>1</sup>. Con el objetivo de evaluar el Programa Integrado del Altiplano Occidental<sup>2</sup> se han realizado dos encuestas: las Encuestas de Monitoreo y Evaluación del Programa del Altiplano Occidental (Emepao), en 2013 y 2015<sup>3</sup>, que cubrieron los 30 municipios meta del programa y otros municipios como población de control. Durante la aplicación de la encuesta de 2015, alrededor de 700 viviendas que habían sido encuestadas en 2013 fueron encontradas vacías, presumiblemente porque quienes las habitaban habían migrado. Nuestro estudio se basó inicialmente en la búsqueda de una muestra de esos hogares para averiguar las causas de su ausencia y sus nuevos asentamientos. Sin embargo, intentamos trascender este punto de partida, rastreando indicios y tendencias de la migración en los municipios en cuestión a través de otras fuentes orales, nuestros entrevistados, y fuentes documentales, estadísticas y estudios.

La búsqueda era en principio muy simple: hacia dónde y por qué migraron; pero las declaraciones de los entrevistados y su entorno –el paisaje, salpicado por la ubicua proliferación de nuevas viviendas<sup>4</sup>– fueron en

---

1 Esta investigación fue realizada en apoyo al Instituto de Investigación y Proyección sobre Ambiente Natural y Sociedad (Iarna), de la Universidad Rafael Landívar, que, como parte del cumplimiento de su agenda de investigación y proyección, implementa el Programa de Monitoreo y Evaluación (MEP) en alianza con DevTech Systems, Inc., el cual cuenta con el financiamiento de la Agencia de los Estados Unidos para el Desarrollo Internacional (Usaid). Las preguntas de investigación fueron diseñadas por el equipo de investigación del Iarna, responsable de la gestión del MEP.

2 Desde 2012, Usaid ha implementado distintos programas en el altiplano occidental de Guatemala. Este conjunto de programas interrelacionados se conoce como Programa Integrado del Altiplano Occidental, por sus siglas en inglés WHIP (Western Highlands Integrated Program). Los objetivos del WHIP son la reducción de la pobreza y de la desnutrición crónica, la mejora en las condiciones de salud y nutrición, así como incrementar el uso de servicios por parte de la población. El WHIP opera en 30 municipios prioritarios de cinco departamentos de la región del altiplano.

3 Desde 2013, el Instituto de Investigación y Proyección sobre Ambiente Natural y Sociedad (Iarna) de la Universidad Rafael Landívar (URL) ha sido parte del equipo que analiza el desempeño e impacto del Programa Integrado del Altiplano Occidental.

4 De hecho muchas ausencias –18 de 60 hogares– se revelaron como mudanzas a una nueva vivienda en la misma aldea.

sobremanera elocuentes como para reconfigurar el ordenamiento y análisis del material, teniendo presente una migración predominante a los Estados Unidos, combinada –en los municipios pobres– con migración a la costa sur y a la Ciudad de Guatemala. Esas declaraciones, unidas al volumen de la migración, su dinámica autogeneradora vinculada a la construcción de viviendas y a la reunificación familiar, y su desconexión con otros rasgos de desarrollo del municipio fueron decantando nuestra atención hacia lo que estaba ocurriendo en la comunidad. Una vez constituida la comunidad como unidad de análisis, el material que acopiamos pudo ser agrupado con sentido en la teoría de la causalidad acumulativa, que caracteriza la mayor parte de lo que observamos y escuchamos.

La tesis central de esta teoría consiste en que la migración genera migración y encuentra sustento en la acumulación de capital social favorable a ella. Ese capital social es palpable en el conocimiento y los recursos que las familias ganan e incrementan a medida que sus miembros van migrando, así como en las redes sociales que reducen los costos asociados con la migración porque proporcionan a los aspirantes a migrar información y asistencia en el viaje, garantizando transporte, refugio y finalmente, la deseada inserción laboral. Una vez en Estados Unidos, ese capital social puede ser transformado en capital financiero, incentivando la migración de quienes observan los cambios. En las comunidades de origen la migración altera las estructuras socioeconómicas de tal forma que activa una migración adicional: las remesas y sus inversiones crean un sentimiento de privación relativa en quienes no las reciben, las remesas compran tierra como inversión de largo plazo y esa tierra que antes era cultivada, al permanecer ociosa, crea desempleo. Ambos fenómenos producen migración. Por consiguiente, las personas que habitan en comunidades donde hay prevalencia de la migración son más propensas a migrar que aquellas que viven en sitios donde la migración es rara<sup>5</sup>.

Este estudio de caso se basa en un enfoque cualitativo, aunque utiliza recursos cuantitativos cuando es posible y pertinente. Realizamos trabajo de campo en siete municipios de los cinco departamentos que cubren las Emepao de 2013 y 2015, visitando 66 puntos georeferenciados y 60

---

5 Elizabeth Fussell y Douglas S. Massey, «The limits to cumulative causation: international migration from Mexican urban areas», *Demography* 41, núm. 1 (2004): 152-153.

hogares. El trabajo de campo se realizó durante los meses de septiembre y octubre de 2016. Los hogares estaban distribuidos en 17 poblados, entre cabeceras municipales, aldeas y caseríos. Los municipios donde realizamos la búsqueda de hogares ausentes fueron Zacualpa (Quiché), Santa Lucía La Reforma (Totonicapán), Aguacatán (Huehuetenango), San Miguel Ixtahuacán (San Marcos), Cabricán, Huitán y San Juan Ostuncalco (Quetzaltenango). No obstante, el sondeo exploratorio solo profundizó en los primeros cinco municipios, uno por cada departamento de los que cubre el Programa Integrado del Altiplano Occidental. Por consiguiente, nos referiremos exclusivamente a esos cinco municipios en la caracterización de sus dinámicas migratorias.

La selección de estos cinco municipios responde a diferentes criterios, entre ellos: representatividad focalizada, menor dispersión de hogares, captación de más información del contexto local por mayor permanencia, posibilidad de realizar más entrevistas a fondo para profundizar en las causas de la migración y mayor aprovechamiento de la capacidad investigativa instalada (contacto con actores locales que generan confianza, y que permiten acceder a informantes de calidad). De los municipios seleccionados, tres son municipios priorizados por el programa: Zacualpa, San Miguel Ixtahuacán y Santa Lucía La Reforma; y dos son municipios que constituyen zonas de comparación del programa: Cabricán y Aguacatán.

El sondeo exploratorio se centró en la búsqueda de hogares y el esclarecimiento de su condición migratoria mediante entrevistas con vecinos y familiares. En algunos casos, la información sobre las causas y los destinos de la migración fue proporcionada por los familiares más cercanos: madre, esposa y hermanos, quienes ocasionalmente añadieron otros datos sumamente valiosos, como el lugar específico donde residen sus familiares y los años que han estado ahí; pero en la mayoría de los casos la información se circunscribió a los datos más elementales. Sin embargo, esos datos sirvieron como un telón de fondo contra el cual contrastar la verosimilitud –y aproximarnos a la representatividad– de las afirmaciones de otros informantes. Algunas mudanzas a viviendas nuevas fueron consecuencia de la migración, con lo cual –sumando ambos universos de ausencias por migración y viviendas nuevas– las visitas a los hogares posibilitaron la constatación de las transformaciones más visibles en las

aldeas por efecto de las remesas y de las motivaciones que incentivan la migración internacional: la construcción de viviendas, la reunificación familiar y la acumulación de capital.

En cada municipio realizamos entrevistas con actores clave: funcionarios de alcaldías municipales, alcaldes auxiliares, líderes religiosos, locutores de radio, maestros y directores de centros educativos, promotores de salud y directores de centros de salud, entre otros. Son actores que en virtud de sus ocupaciones cotidianas están en contacto con un amplio número de pobladores y/o con aquellos que son más propensos a migrar –como los estudiantes en centros educativos–, o que manejan información que nos permitió contextualizar la realidad migratoria, establecer un cronograma aproximativo de los flujos, rastrear variaciones en los motivos y contribuir al análisis de las causas de migración de esos hogares, de manera que sabiendo que diversas causas se traslapan, podamos identificar aquellas de mayor peso con base en la combinación de un enfoque *emic* (desde el punto de vista de los participantes)<sup>6</sup> y un enfoque *etic* (desde el punto de vista de los observadores)<sup>7</sup>. Con estos datos pudimos obtener información para alimentar el análisis cualitativo y avanzar desde las motivaciones hacia las causas, es decir, desde lo individual y anecdótico hacia las fuerzas estructurales.

Hemos complementado con otras fuentes para rastrear el sustento cuantitativo de algunas afirmaciones e hipótesis. Recurrimos a fuentes de reconocido prestigio, a bases de datos de alta representatividad, como encuestas nacionales en Guatemala y estadísticas del Pew Research Center, del Departamento de Seguridad Nacional de los Estados Unidos (Department of Homeland Security) y la Oficina del Censo de los Estados Unidos (US Census Bureau). El uso de la Encuesta Nacional de Condiciones de Vida (Encovi) fue moderado porque la información sobre migraciones es limitada y no está desagregada por municipios. Buscamos otras fuentes estadísticas locales, como los centros de salud y las alcaldías. Los primeros tienen una base de datos sobre migrantes en vías de construcción. Las segundas carecen por completo de tales datos, situación que no se presentaba 40 años atrás<sup>8</sup>.

6 En este caso, los familiares, vecinos e informantes claves.

7 En este caso, las encuestas y estudios de los investigadores y periodistas.

8 A principios de los años 70 del siglo pasado, Demarest y Paul obtuvieron en la municipalidad

## 1. Migración reciente: Estados Unidos, la costa sur y Ciudad de Guatemala

La Emepao 2013, que contiene datos sobre más migrantes que la Emepao 2015 porque no se vio afectada por las ausencias, nos muestra que los cinco municipios estudiados son fuertemente emisores de migrantes en el corto plazo. El municipio con mayor porcentaje de hogares donde al menos un miembro salió de la comunidad en los últimos 12 meses fue Santa Lucía La Reforma. San Miguel Ixtahuacán es el que presentó menos migración reciente, pero su 24 % es una cifra alta para cualquier estándar de un territorio no afectado por conflictos bélicos o desastres naturales. Estamos ante cinco municipios donde, en 2013, no menos de una cuarta parte hasta más de un tercio de los hogares han visto migrar al menos a uno de sus miembros en un lapso relativamente breve (cuadro 1).

Cuadro 1. Porcentaje de hogares con migrantes a cualquier destino fuera de la comunidad

Municipio	Hogares con miembros fuera de la comunidad
Santa Lucía la Reforma	37.25
Cabricán	33.33
San Miguel Ixtahuacán	24.02
Aguacatán	28.13
Zacualpa	25.00
Promedio	29.55

Fuente: elaboración propia a partir de la Encuesta de Monitoreo y Evaluación del Programa del Altiplano Occidental (Emepao) 2013.

La Emepao 2013 indica los destinos de esos migrantes: Santa Lucía La Reforma destacaba por su migración hacia la Ciudad de Guatemala; San Miguel Ixtahuacán por su migración a México; Zacualpa por su migración hacia otros departamentos; y Cabricán y Aguacatán por su migración a los Estados Unidos (cuadro 2). Los municipios más pobres buscaban destinos internos, con la particularidad de que San Miguel Ixtahuacán

de San Pedro La Laguna —comunidad *Tz'utujil* a la orilla sur del lago Atitlán (Sololá)—, no solo la lista de los pedranos radicados en la Ciudad de Guatemala, sino incluso la ubicación de los domicilios de algunos de ellos; William J. Demarest y Benjamin D. Paul, *Migrantes indígenas en la ciudad de Guatemala* (Guatemala: Cuadernos del Seminario de Integración Social Guatemalteca, 1984), 15.

combinaba esos destinos con la migración a México. En los municipios más desarrollados –municipios que no participan del Programa Integrado del Altiplano Occidental– la migración hacia los Estados Unidos era una tendencia predominante.

Cuadro 2. Porcentaje de migrantes por destino migratorio

Municipio	Mismo municipio	Mismo departamento	Otro departamento	Ciudad de Guatemala	México	Estados Unidos	Otro país
Santa Lucía La Reforma	3.45	3.45	17.24	75.86	---	---	---
Cabricán	9.09	18.18	18.18	30.30	---	24.24	---
San Miguel Ixtahuacán	4.69	7.81	34.38	18.75	28.13	6.25	---
Aguacatán	12.28	10.53	33.33	10.53	1.75	31.58	---
Zacualpa	0.00	5.26	47.37	26.32	5.26	10.53	5.26
Promedio	5.90	9.05	30.10	32.35	7.03	14.52	1.05

Fuente: elaboración propia a partir de la Encuesta de Monitoreo y Evaluación del Programa del Altiplano Occidental (Emepao) 2013.

La investigación –siguiendo la pista de los hogares presuntamente ausentes– mostró que en los cinco municipios, la migración hacia Estados Unidos se generalizó como tendencia más acusada. En los 60 hogares visitados recogimos evidencia de un total de 101 migrantes: 1 en el mismo departamento, 11 en otro departamento, 18 en la capital, 21 en el mismo municipio y 50 en Estados Unidos; 26 hogares tienen migrantes internacionales, todos en Estados Unidos. Otras fuentes confirman esa tendencia. Según la Encovi 2014, con excepción de Totonicapán, los departamentos a los que pertenecen los cinco municipios estudiados experimentan una migración internacional reciente superior e incluso muy superior a la del promedio del país. A nivel nacional, el 2.8 % de los hogares respondieron que al menos uno de sus miembros se fue a otro país en los últimos cinco años. En Quiché, los hogares con esa característica llegaron a 3.1 %; en Quetzaltenango a 3.6 %; en San Marcos a 7.1 % y en Huehuetenango a 9.2 %<sup>9</sup>. Estos dos últimos fueron, según la última encuesta de la Organización Internacional para las Migraciones (OIM), en

9 Instituto Nacional de Estadística Guatemala (INE), *Encuesta Nacional de Condiciones de Vida 2014* (Guatemala: INE, 2015), <https://www.ine.gob.gt/index.php/encuestas-de-hogares-y-personas/condiciones-de-vida>



2010, los departamentos que más se beneficiaron con las remesas después de la capital<sup>10</sup>. La contrastación de estas cifras con las de la Emepao 2013 muestra que la migración pudo haber sido más masiva, o probablemente más pronunciada, en algunos de estos municipios. Está establecido que Cabricán es uno de los municipios de Quetzaltenango con mayor porcentaje de migrantes internacionales<sup>11</sup>.

Por otro lado, existe evidencia de un incremento reciente de la población de guatemaltecos en Estados Unidos. De acuerdo a los datos de la American Community Survey, el número de personas que nacieron en Guatemala y migraron a los Estados Unidos en 2010-2015 aumentó en un 11.65 %. En el lustro anterior creció en un 32.8 %<sup>12</sup>. Estos datos parecen refutar la hipótesis de un repunte de la migración, pero también los de una sensible disminución: después de Honduras, Guatemala sigue siendo el país con crecimiento en la emisión de migrantes hacia Estados Unidos y su incremento del 11.65 % se sitúa muy por encima del 1.8 % del conjunto México-Centroamérica. También hay que considerar que tomarle el pulso a la migración en un período tan breve expone a mayor falibilidad. De hecho, los márgenes de error de la encuesta en cuestión son bastante amplios. Es posible que los cambios en los patrones de asentamiento de los latinos produzcan estática en la ponderación del volumen. El Pew Research Center determinó que la población latina está declinando en unos condados y tiene mayor crecimiento en otros que no solían destacar como asentamientos de destino<sup>13</sup>.

Las cifras no permiten afirmar que en Guatemala hay condiciones expulsoras que operan con más fuerza que en el resto de países

10 Fondo de las Naciones Unidas para la Infancia (Unicef), Organización Internacional para las Migraciones (OIM), *Encuesta sobre Remesas 2010, Protección de la niñez y adolescencia* (Guatemala: Unicef-OIM, 2011), 69, <https://www.iom.int/jahia/webdav/shared/shared/mainsite/media/docs/reports/Guatemala-2010-migrant-remittance-survey.pdf>

11 David Hernández Gamboni, *Comunidades mames en movimiento. El impacto de la migración internacional en el municipio de Cabricán, Quetzaltenango* (Quetzaltenango: Universidad Rafael Landívar, 2011), 61.

12 Oficina del Censo de los Estados Unidos, «Place of birth for the foreign-born population in the United States, Universe: Foreign-born population excluding population born at sea, 2015, American Community Survey 1-Year Estimates, 2010 American Community Survey 1-Year Estimates» [https://factfinder.census.gov/faces/tableservices/jsf/pages/productview.xhtml?pid=ACS\\_15\\_1YR\\_B05006&prodType=table](https://factfinder.census.gov/faces/tableservices/jsf/pages/productview.xhtml?pid=ACS_15_1YR_B05006&prodType=table);

13 Renee Stepler y Mark Hugo Lopez, «U.S. Latino Population Growth and Dispersion Has Slowed Since Onset of the Great Recession», en *Pew Research Center Hispanic Trends* (Washington D. C.: Pew Research Center, septiembre 2016).

centroamericanos. Quizás comparte esas condiciones con Honduras y El Salvador. En cualquier caso, está firmemente establecido que Guatemala sigue siendo una fuente de migrantes indocumentados en crecimiento en los últimos años, desde 475 000 en 2009 hasta 525 000 en 2014, con lo cual se coloca –después de México y El Salvador– como el tercer país con mayor número de migrantes irregulares en Estados Unidos<sup>14</sup>. El crecimiento de indocumentados en números absolutos y en peso relativos entre los mismos, en varios estados, es sintomático de una fuerte migración de nuevo cuño. Los indocumentados guatemaltecos están en su mayoría en Rhode Island: 32 % del total de indocumentados. Son la segunda nacionalidad con mayor presencia en Nebraska (21 %), Massachusetts (10 %), Connecticut (10 %), Misuri (9 %), Kentucky (8 %), Nuevo México, el distrito de Columbia, Georgia, Misisipi y Carolina del Sur. Y la tercera en Maryland (11 %), Tennessee (9 %), Iowa (7 %), Ohio (6 %), Oklahoma (6 %), California y Kansas<sup>15</sup>.

Otra fuente estadística del flujo migratorio guatemalteco son los datos sobre los detenidos por nacionalidad de origen, en México y Estados Unidos. Estos datos son solo un indicio con serias limitaciones: 1) son datos sobre eventos de deportación y no sobre número de personas (un migrante puede haber sido detenido dos o más veces en el curso de un año fiscal), y 2) las detenciones son el producto de una combinación del flujo migratorio, las políticas antiinmigrantes y la eficacia de su aplicación, y esta última depende de factores endógenos –el entrenamiento de los agentes de la Patrulla Fronteriza de los Estados Unidos y sus niveles de rotación y corrupción– y exógenos, como la pericia de los traficantes para burlar los controles. Pese a sus limitaciones, las cifras nos dan un indicio de una mayor migración reciente: en 2014 y 2015 las cifras de guatemaltecos detenidos en Estados Unidos superaron el promedio de 2005-2015, y aunque los números de detenidos en México en esos años no sobrepasaron al promedio de 2005-2015 ni a los detenidos en 2005 (que fue el año pico de las detenciones en ese país), estuvieron por encima del promedio en 2009-2013, y en 2015 se aproximaron a la cifra

---

14 Jeffrey S. Passel y D’Vera Cohn, «Overall Number of U.S. Unauthorized Immigrants Holds Steady Since 2009», en *Pew Research Center Hispanic Trends* (Washington D. C.: Pew Research Center, septiembre 2016), 14.

15 *ibid.*, 41-42.

pico (cuadro 3). Por tanto, existen varias fuentes que evidencian que la migración internacional tiene el mayor peso y que existe un pronunciado repunte de la migración a los Estados Unidos.

Cuadro 3. Eventos de guatemaltecos detenidos por las autoridades migratorias de México y Estados Unidos

Lugar de detención	2005	Promedio 2005-2015	Promedio 2009-2013	2014	2015	2016
Detenidos en México	99 315	50 715	30 764	42 808	82 597	63 016
Detenidos en Estados Unidos	25 909	46 310	49 289	97 151	57 160	s. d.

Fuente: elaboración propia a partir de la Secretaría de Gobernación de México (Segob), Centro de Estudios Migratorios, con base en información registrada en las estaciones migratorias, oficinas centrales y locales del INM (México: Segob, 2016), 93, [http://www.gobernacion.gob.mx/es\\_mx/SEGOB/Extranjeros\\_presentados\\_y\\_devueltos](http://www.gobernacion.gob.mx/es_mx/SEGOB/Extranjeros_presentados_y_devueltos); Departamento de Seguridad Nacional de los Estados Unidos, *Yearbook of Immigration Statistics: 2014* (Washington, D. C.: Departamento de Seguridad Nacional de los Estados Unidos, 2016); Oficina de Aduanas y Protección Fronteriza de los Estados Unidos, *Fiscal Year 2015. CBP Border Security Report*, [https://www.dhs.gov/sites/default/files/publications/CBP%20FY15%20Border%20Security%20Report\\_12-21\\_0.pdf](https://www.dhs.gov/sites/default/files/publications/CBP%20FY15%20Border%20Security%20Report_12-21_0.pdf)

## 2. La migración genera migración: consolidación de la industria del tráfico, expansión de redes étnicas/comunitarias/familiares, reunificación familiar, remesas y efecto demostración

La pregunta esencial es, ¿cuáles son los factores que estimulan esa migración? La mayor parte de la evidencia acopiada adquiere cohesión y sentido cuando caracterizamos la actual etapa de la migración guatemalteca a los Estados Unidos como una fase en la cual las migraciones previas son causa de las nuevas migraciones. Con base en la teoría de la causalidad acumulativa que el economista sueco Gunnar Myrdal desarrolló en 1957, Douglas Massey explica la perpetuación de las migraciones de mexicanos hacia Estados Unidos en el siglo XXI. En los municipios del altiplano investigados se constatan transformaciones que refuerzan y profundizan los hallazgos de Massey. Veamos el desglose de la aplicación de esta teoría.

## 2.1 Consolidación de la industria del tráfico

Existen claros indicios de un robusto desarrollo de la industria del tráfico de migrantes, estos son algunos ejemplos:

- a. Aumento en el número de traficantes. En Zacualpa se habla de más de 30 traficantes que trasladan entre 10 y 15 personas cada 15 días. La publicidad adversa a los «coyotes» no ha sido eficaz porque los primeros eslabones de la cadena del tráfico están en las aldeas, son vecinos de los potenciales migrantes y se han ganado su confianza (aunque la relación, obviamente, no está exenta de ambivalencia). Por otra parte, hay una publicidad benéfica por radio (viajes en buses y platillos de primera calidad) que surte el efecto de extender el alcance del reclutamiento. La publicidad positiva incluye la difusión de boca en boca y las expresiones gráficas, como el significativo mural de un coyote alado, un coyote angelical.
  
- b. Inserción estable en redes transnacionales. De un negocio al menudeo y propenso a ciertos niveles de improvisación, el tráfico de migrantes es ahora una industria transnacional, con mejor conocimiento de quiénes son los que dominan «la plaza» en cada región mexicana, dónde están los albergues y qué funcionarios estatales son comprables. Esto ha sido posible mediante una distribución del trabajo en eslabones especializados, como si la industria fuera una inmensa maquila de tráfico que opera a cielo abierto. Los eslabones mexicanos, que controlan la red en su totalidad y se llevan la parte del león de los beneficios, posibilitan el tránsito vertical del largo territorio mexicano. Los eslabones guatemaltecos son imprescindibles porque dominan la publicidad y el enganche. Esos nuevos enganchadores guatemaltecos reciben una comisión por cada cliente, así como sus antecesores la recibían por cada trabajador reclutado. La comisión –informaron en Cabricán y Zacualpa– ronda los 2500 quetzales por cada migrante, es decir, el salario mensual de un conserje de escuela. Cuando reclutan a 30 por mes, a razón de dos viajes de 15 personas, su ganancia es de 75 000 quetzales.

Fotos 1 y 2. Murales en vivienda en Aguacatán, Huehuetenango



Fuente: trabajo de campo, septiembre de 2016.

Podríamos decir que la industria se ha desarrollado mediante una mezcla de tradición e innovación. La tradición consiste en operar mediante el mismo sistema de enganche que solían emplear los intermediarios de las plantaciones agroexportadoras cuando llegaban al altiplano en busca de mano de obra: oferta de las ventajas, crédito, transporte<sup>16</sup>. La innovación consiste en el recurso de la publicidad y en cierto nivel de profesionalismo de los traficantes.

- c. Profesionalismo de los traficantes. Este profesionalismo está basado en un mayor conocimiento de la legislación migratoria estadounidense, el cual siempre ha existido, pero ahora los traficantes suelen improvisar menos soluciones *ad hoc* porque han logrado incorporar a su acervo los últimos –a veces complejos– cambios legislativos y pueden anticipar las reacciones de los agentes del Servicio de Inmigración y Control de Aduanas de los Estados Unidos. Asimismo, en una capacitación sistemática de los futuros migrantes antes de que emprendan su viaje, que también reduce la improvisación. A los que van a emprender el viaje, con dos meses de anticipación, los llevan a otra ciudad para que reciban una capacitación de un día. Les enseñan un poco de historia de México y a cantar el himno nacional de ese país, nombres de lugares y lo que deben decir a los agentes del Servicio de Inmigración y Control de Aduanas de los Estados Unidos. Un ejemplo de la combinación de lo anterior es la instrucción a los migrantes para que viajen con niños y soliciten asilo al ser capturados.

Los conocimientos que los traficantes tienen de las leyes migratorias, de las posibilidades financieras de sus clientes y de los riesgos les han permitido diversificar sus servicios: entre 95 000 quetzales y 75 000 quetzales por un viaje «especial» (sin atravesar el desierto, de principio a fin en buses y automóviles); entre 60 000 y 40 000 quetzales por un viaje hasta la puerta de la casa del familiar en Estados Unidos; o solamente 15 000 quetzales por un viaje hasta la frontera mexicana-estadounidense, depositados en las manos del Servicio de Inmigración y Control de Aduanas de los Estados Unidos.

---

16 Charles Wagley, *Santiago Chimaltenango. Estudios antropológico-social de una comunidad indígena de Huebuetenango* (Guatemala: Seminario de Integración Social Guatemalteca, 1957), 87-88.

## 2.2 Expansión de redes étnicas/comunitarias de guatemaltecos en Estados Unidos

Buscar apoyo en redes sociales es una vieja estrategia de la que se echaba mano en la migración interna a las ciudades. Data al menos de la década de 1970<sup>17</sup>. Sin embargo, en lo que respecta a la migración hacia Estados Unidos, esas redes se han nutrido de un rasgo que distingue a los patrones de asentamiento de los guatemaltecos de las otras nacionalidades centroamericanas: la concentración en ciertas localidades.

En las áreas metropolitanas, los guatemaltecos se encuentran en Los Angeles-Long Beach-Anaheim, CA (273 000); Nueva York-Newark-Jersey City, NY-NJ-PA (121 000); Washington-Arlington-Alexandria, DC-VA-MD-WV (69 000); Houston-The Woodlands-Sugar Land, TX (54 000); Miami-Fort Lauderdale-West Palm Beach, FL (51 000); Boston-Cambridge-Newton, MA-NH (45 000); San Francisco-Oakland-Hayward, CA (43 000)<sup>18</sup>.

Los destinos metropolitanos donde los guatemaltecos tienen más peso entre los latinos son Providence-Warwick, RI-MA (14.4 %); Bridgeport-Stamford-Norwalk, CT (9.8 %); Boston-Cambridge-Newton, MA-NH (9.3 %); Baltimore-Columbia-Towson, MD (9.3 %); Cape Coral-Fort Myers, FL (7.9 %); Washington-Arlington-Alexandria, DC-VA-MD-WV (7.6 %) y Nashville-Davidson-Murfreesboro-Franklin, TN (6.1 %)<sup>19</sup>.

El primero de estos emplazamientos fue identificado hace una década por Ricardo Falla<sup>20</sup> como un destino privilegiado por los migrantes de Zacualpa. La ciudad de Boston, donde hay numerosos migrantes de Zacualpa (Massachusetts es su segundo destino migratorio)<sup>21</sup>, está centroamericanizándose a gran velocidad: 19.2 % de los latinos son de

17 Demarest y Paul, *Migrantes indígenas*, 42.

18 Pew Research Center, «Hispanic Population and Origin in Select U.S. Metropolitan Areas, 2014, septiembre 6, 2016», <http://www.pewhispanic.org/interactives/hispanic-population-in-select-u-s-metropolitan-areas/>

19 *ibid.*

20 Ricardo Falla, *Migración transnacional retornada. Juventud indígena de Zacualpa* (Guatemala: Avanco, Editorial Universitaria-Universidad de San Carlos, 2008), 34.

21 M. Brinton Lykes *et al.*, *Documentando la vida de las familias mayas en tránsito en el siglo XXI, Zacualpa, Guatemala* (Boston: Center for Human Rights and International Justice (CHRIJ), Boston College, 2016), 12.

origen salvadoreño y guatemalteco, una considerable proporción si tenemos presente que los centroamericanos en Estados Unidos únicamente representan el 9 % de los latinos<sup>22</sup>.

Su importancia en ciertas localidades contrasta con el hecho de que, en términos generales, los guatemaltecos tienden a una migración más dispersa geográficamente que los salvadoreños: en ninguna de las 60 áreas metropolitanas con mayor concentración de latinos, su peso en este grupo alcanza el 15 %, en marcado contraste con los salvadoreños, que en Washington-Arlington-Alexandria, DC-VA-MD-WV llegan al 33.3 % y en numerosas áreas superan el 9 %. Sin embargo, cuando descendemos a áreas específicas y a algunos pequeños poblados, notamos que hay concentración de guatemaltecos y que se corresponde con su lugar de procedencia.

Este es un fenómeno que Pedro Pablo Solares<sup>23</sup> etiquetó como «ciudades espejo», concepto acuñado para referirse a aquellos espacios donde los guatemaltecos mimetizan sus lugares de origen: «vecindarios estadounidenses donde nuestros paisanos han construido reflejos de sus comunidades»<sup>24</sup>. Solares aporta información para sustentar la tesis de que existe una suerte de nichos de asentamiento: «La gente de determinado municipio, aldea o cantón llega a cierta ciudad de EE. UU. y, con el tiempo, invita a sus conocidos a mudarse con ellos, legal o ilegalmente. Es así como se forma una nueva comunidad que comparte las mismas costumbres e idioma»<sup>25</sup>. Solares encontró que en:

Los pueblitos victorianos de la península de Delaware, donde vi que, en un primer poblado, el 60 % de los guatemaltecos eran originarios de Tacaná, mientras que en el siguiente, el 55 % vendría de Concepción Tutuapa. Dos municipios vecinos en San Marcos, pero que principalmente comparten el idioma mam<sup>26</sup>.

22 Oficina del Censo de los Estados Unidos, «Hispanic or Latino origin by specific origin, Universe: Total population, 2015 American Community Survey 1-Year Estimates», [https://factfinder.census.gov/faces/tableservices/jsf/pages/productview.xhtml?pid=ACS\\_15\\_1YR\\_B03001&prodType=table](https://factfinder.census.gov/faces/tableservices/jsf/pages/productview.xhtml?pid=ACS_15_1YR_B03001&prodType=table)

23 Pedro Pablo Solares es un abogado guatemalteco que se ha dedicado a apoyar el proceso de documentación ciudadana de migrantes guatemaltecos que residen en Estados Unidos. Es columnista y analista en temas relacionados con las migraciones de guatemaltecos hacia Estados Unidos.

24 Pedro Pablo Solares, «Ciudades espejo», *Prensa Libre*, 4 de agosto de 2016, <http://www.prensalibre.com/opinion/opinion/ciudades-espejo>

25 Roberto Villalobos Víato, «Migrantes guatemaltecos crean “ciudades espejo” en Estados Unidos», *Prensa Libre*, 30 de julio de 2016, <http://www.prensalibre.com/revista-d/migrantes-guatemaltecos-crean-ciudades-espejo-en-estados-unidos>

26 Solares, «Ciudades espejo».



David Stoll documentó la concentración de neabajenses en Homestead (Miami), Centerville (un suburbio de Washington, D. C.) y Dover/New Philadelphia (Ohio)<sup>27</sup>.

Al combinar los lugares de destino que nuestros informantes describieron con las estadísticas de la Oficina del Censo de los Estados Unidos, encontramos también indicios de la concentración de guatemaltecos en dicho país que coinciden con el mismo lugar de origen. Por ejemplo, en Tuscarawas County, Ohio, en 2014, los 723 guatemaltecos –muchos procedentes de Aguacatán– constituían el 36 % de los latinos y el 83 % de los centroamericanos<sup>28</sup>. En Cincinnati, Ohio, los aguacatecos tienen un equipo del fútbol: el FC Aguacateco. En esa ciudad, las personas de origen guatemalteco hace dos años eran el 26 % de los latinos y el 83 % de los centroamericanos. Entre 2010-2014, su crecimiento fue del 51 %<sup>29</sup>. Otro asentamiento de los aguacatecos es Morganton. De los 16 816 habitantes que Morganton tenía en 2014, 2842 eran latinos, de los cuales 2176 eran guatemaltecos<sup>30</sup>. Probablemente muchos de ellos eran de Aguacatán. Cuatro años antes, en 2010, había 2487 latinos, 1372 de origen guatemalteco<sup>31</sup>. En esa pequeña ciudad, que tuvo un ligero decremento poblacional en 2010-2014, los guatemaltecos crecieron un 59 %, a razón de 14.7 % anual. Los aguacatecos también tienen gran peso en Fort Payne, Alabama, donde en 2014, los 1447 guatemaltecos constituían el 10 % de la población, el 37 % de los latinos y el 92 % de los centroamericanos<sup>32</sup>. En 2010 solo había 622 guatemaltecos. En cuatro años aumentaron a 133 %.

27 David Stoll, «From Wage Migration to Debt Migration? Easy Credit, Failure in El Norte, and Foreclosure in a Bubble Economy of the Western Guatemalan Highlands», *Latin American Perspectives* 37, núm. 170 (2010): 128.

28 Oficina del Censo de los Estados Unidos, «Hispanic or Latino origin by specific origin, Universe: Total population, 2010-2014 American Community Survey 5-Year Estimates», [https://factfinder.census.gov/faces/tableservices/jsf/pages/productview.xhtml?pid=ACS\\_14\\_5YR\\_B03001&prodType=table](https://factfinder.census.gov/faces/tableservices/jsf/pages/productview.xhtml?pid=ACS_14_5YR_B03001&prodType=table)

29 Oficina del Censo de los Estados Unidos, «Hispanic or Latino origin by specific origin, Universe: Total population, 2006-2010 American Community Survey 5-Year Estimates», [https://factfinder.census.gov/faces/tableservices/jsf/pages/productview.xhtml?pid=ACS\\_14\\_5YR\\_B03001&prodType=table](https://factfinder.census.gov/faces/tableservices/jsf/pages/productview.xhtml?pid=ACS_14_5YR_B03001&prodType=table)

30 Oficina del Censo de los Estados Unidos, «ACS demographic and housing estimates 2010-2014 American Community Survey 5-Year Estimates», [https://factfinder.census.gov/faces/tableservices/jsf/pages/productview.xhtml?pid=ACS\\_14\\_5YR\\_B03001&prodType=table](https://factfinder.census.gov/faces/tableservices/jsf/pages/productview.xhtml?pid=ACS_14_5YR_B03001&prodType=table)

31 Oficina del Censo de los Estados Unidos, «Hispanic or Latino origin by specific origin, 2006-2010».

32 Oficina del Censo de los Estados Unidos, «Hispanic or Latino origin by specific origin, 2010-2014».

Otro ejemplo de concentración: Chattanooga Valley, en el condado Walker, en Georgia. En esa área, que en 2014 apenas tenía 10 203 habitantes y solamente 256 latinos, los 141 guatemaltecos debían ser una presencia destacada<sup>33</sup>. Eran la totalidad de los centroamericanos y más de la mitad de los latinos. Tres años atrás solo sumaban 51. Crecieron a una tasa del 19 % anual. Otro rasgo que muestra esta ubicación por nichos es el hecho de que en el condado Walker solamente cinco guatemaltecos viven fuera de Chattanooga Valley.

Si exceptuamos los registros de Solares, no existen estadísticas que nos muestren que la población procedente de pequeñas localidades en Guatemala se asienta predominantemente en un mismo lugar. Pero la coincidencia de los destinos señalados por nuestros informantes con poblados estadounidenses donde los guatemaltecos tienen un considerable peso demográfico nos permite conjeturar –como hipótesis de trabajo que requiere mayor investigación– la existencia de nichos por localidad que posibilitan un mayor desarrollo de las redes sociales que facilitan el tráfico y la inserción de nuevos migrantes. Quizás estas redes se vean fortalecidas por un sentimiento de solidaridad intraétnica: según Falla, los pioneros de la migración desde Zacualpa fueron ladinos, ahora la mayoría son quichés, según consenso de nuestras fuentes. Una situación semejante se presentó en la década de 1970 con relación a los garífunas, para quienes la migración concentrada en Nueva York ha formado parte del cultivo de su cultura y ha facilitado su integración sin aculturación<sup>34</sup>.

La solidaridad intraétnica y el asentamiento en núcleos de alta concentración de migrantes con una misma procedencia pueden ser factores que refuerzan la solidaridad familiar y también la base esencial para la constitución de asociaciones, núcleos confesionales y otros grupos semiestructurados e informales. Ejemplos de estas asociaciones que aglutinan y dan sentido de cuerpo son el Deportivo Cabricán, que los migrantes de Cabricán fundaron en Alexandria, Virginia; la asociación Aguacatecos Unidos, de

---

33 Oficina del Censo de los Estados Unidos, «Hispanic or Latino origin by specific origin, Universe: Total population, 2009-2014, American Community Survey 5-Year Estimates», [https://factfinder.census.gov/faces/tableservices/jsf/pages/productview.xhtml?pid=ACS\\_13\\_5YR\\_B03001&prodType=table](https://factfinder.census.gov/faces/tableservices/jsf/pages/productview.xhtml?pid=ACS_13_5YR_B03001&prodType=table)

34 Nancie L. Gonzalez, «Garifuna Settlement in New York: A New Frontier», *International Migration Review* 13, núm. 2 (1979): 261.

Cincinnati, Ohio<sup>35</sup>; la Comunidad Cristiana Católica La Encarnación, que los aguacatecos mantienen y que les sirve para un intercambio de programas de radio (en Estados Unidos transmiten programas de Aguacatán y en Aguacatán programas grabados en Cincinnati<sup>36</sup>). Las asociaciones han estrechado la relación entre los aguacatecos de «aquí» y los aguacatecos de «allá», al punto que el párroco anterior visitaba a los aguacatecos residentes en Estados Unidos, a quienes probablemente seguía considerando sus feligreses, en una extensión inusual y transnacional de la jurisdicción de su parroquia que subvierte el concepto mismo de lo «parroquial». No es casual que Cabricán y Aguacatán tengan más camino recorrido en este fortalecimiento de redes sociales, pues son los municipios que registran mayor y más antigua migración a los Estados Unidos.

Las redes sociales han posibilitado una multiplicación de los nexos y la difusión de los eventos que construyen sujetos colectivos. Tienen como condición de posibilidad el asentamiento en nichos locales/étnicos. Estas concentraciones por comunidades de origen pueden reducir el sentimiento de extrañamiento y colocar a grupos indígenas en una posición de ventaja con respecto a sus paisanos ladinos, invirtiendo el patrón de aventajamiento con respecto a la migración del campo a la ciudad: si en la migración rural/urbana interna los ladinos tenían sobre los indígenas la ventaja de no cambiar de lengua y de insertarse en un medio donde los ladinos eran el grupo dominante<sup>37</sup>, en esta migración internacional –que a menudo también es rural/urbana– esas ventajas desaparecen (ambos grupos no dominan el inglés y se insertan en un medio donde están en minoría); pero los mayas reducen su sentimiento de grupo minoritario mediante concentraciones que los convierten en minorías mayoritarias.

Esas minorías en crecimiento se hacen más notorias mediante sus agrupaciones formales y semiformales. Una vez constituidas, esas asociaciones son indicios de sujeto colectivo y base cultural y material para multiplicar las migraciones. Forman parte de los factores de la causalidad acumulativa.

35 Véase: [https://www.facebook.com/Aguacatecos-Unidos-552991318173715/about/?entry\\_point=page\\_nav\\_about\\_item&tab=page\\_info](https://www.facebook.com/Aguacatecos-Unidos-552991318173715/about/?entry_point=page_nav_about_item&tab=page_info)

36 Véase: <https://www.facebook.com/Comunidad-Cristiana-Catolica-la-Encarnaci%C3%B3n-218249575046927/>

37 Bryan R. Roberts, *Organizing Strangers: Poor Families in Guatemala City* (Austin: University of Texas Press, 1973), 61.

Quizás el éxito en el ingreso a los Estados Unidos se basa en gran parte en estas redes sociales y en las del tráfico. Zacualpa muestra síntomas de que ambas redes tienen una eficacia sobresaliente: según el director del colegio Fe y Alegría de Zacualpa, de los 95 jóvenes migrantes que salieron en 2015, solamente siete fueron deportados.

### 2.3 Etapa de reunificación familiar

El ejemplo más literal de que la migración engendra migración es la reunificación familiar: primero se van los padres-esposos y luego siguen los hijos y esposas. Las altas tasas de deserción escolar son un indicador de esta reunificación. En Zacualpa, el director de Fe y Alegría informó que en 2015, de sus 726 alumnos, 119 desertaron en el transcurso del año escolar, 90-95 % por haber migrado a los Estados Unidos. El año 2015 superó a los cuatro años anteriores: 16 % del total de alumnos. El director repitió la razón que daba la mayoría: «Mi papá me mandó llamar». Unos aceptan la reunificación pasivamente, otros la aceptan activamente y dicen: «Quiero superarme como mis hermanos», refiriéndose a los que viven en Estados Unidos, a veces como ciudadanos de ese país. La mayoría migra entre los 13 y los 17 años.

La inversión escolar no puede contra la reunificación familiar y el efecto demostración, incluso algunos esperan a irse mejor preparados, contradiciendo el principio de que la población que accede a la educación, en un contexto rural en que un bachillerato otorga prestigio local, será más propensa a emprender una migración a zonas urbanas que una migración internacional<sup>38</sup>. Algunas muchachas, tras graduarse de bachilleres, van a la capital a trabajar en la limpieza de casas. Ante esta perspectiva, la migración al norte abre horizontes más amplios. Una combinación de falta de oportunidades laborales y reunificación familiar resulta en que, incluso entre los bachilleres, Estados Unidos ejerce mayor poder de atracción que los estudios superiores: de los 33 graduados en la primera promoción de Fe y Alegría en Zacualpa, cinco migraron al norte y solo dos entraron a la universidad.

---

38 Douglas S. Massey *et al.*, «Theories of International Migration: A Review and Appraisal», *Population and Development Review* 19, núm. 3 (1993): 456.

Un maestro de educación media en Cabricán identifica una situación semejante: «Primero se fueron los padres, después los jóvenes y últimamente las madres con hijos pequeños o adolescentes. Todos dejan aquí abandonadas casas bonitas de dos niveles por irse a los Estados Unidos». En Cabricán, como en Zacualpa, la migración empieza temprano. La razón: «Los jóvenes estudiantes se van antes de bachillerarse. Prefieren irse ahorita porque están en el rango de edad en que pueden entregarse a la migra y pedir asilo. Son estudiantes de segundo y tercero básico». El conocimiento de las leyes ha incentivado la migración en esas edades en que pueden emprender el viaje por sí mismos y solicitar el asilo. El decreto «Deferred Action for Childhood Arrivals (DACA)» ha sido una oportunidad para la reunificación familiar. Algunos llegan con sus casos montados por abogados migratorios que han trabajado para su causa en los meses previos al viaje. En todos los municipios, diversos informantes mencionaron que de un tiempo a esta parte migran familias enteras, que en realidad son los fragmentos de familias que aún estaban en Guatemala.

En el Proyecto de investigación y atención a los derechos humanos del migrante de la parroquia de Zacualpa dicen que desde 2013 se multiplicaron los casos de menores –adolescentes solos, padres con hijos y madres con hijos– que viajan al norte. Este giro demográfico es perceptible en el incremento de las aprehensiones de niños que viajan con familiares. En 2015-2016 pasaron de 13 913 a 32 117 en todas las nacionalidades. En segundo lugar, después de los salvadoreños, los guatemaltecos pasaron de 4537 a 9720<sup>39</sup>. En México, los guatemaltecos menores presentados ante la autoridad migratoria solo fueron 1933, en 2010; 1935 en 2011 y 2393 en 2012. Fueron en ascenso, desde 3012 en 2013, pasando por 7973 en 2014 y llegando a 19 437 en 2015. Hasta julio de 2016 se contabilizaban 8176 detenciones de menores, de los cuales, 2642 estaban por debajo de los 12 años<sup>40</sup>.

También las detenciones de adolescentes no acompañados son un indicio de esta dinámica de reunificación familiar en ascenso. En 2011, la Patrulla

39 Jens Manuel Krogstad, «U.S. border apprehensions of families and unaccompanied children jump dramatically» (Washington, D. C.: Pew Research Center, 2016), <http://www.pewresearch.org/fact-tank/2016/05/04/u-s-border-apprehensions-of-families-and-unaccompanied-children-jump-dramatically/>

40 Secretaría de Gobernación de México (SEGOB), Unidad de Política Migratoria, [http://www.gobernacion.gob.mx/es\\_mx/SEGOB/Extranjeros\\_presentados\\_y\\_devueltos](http://www.gobernacion.gob.mx/es_mx/SEGOB/Extranjeros_presentados_y_devueltos)

Fronteriza de los Estados Unidos del suroeste apenas detuvo a 1565 menores guatemaltecos no acompañados. En los años siguientes, esa cifra experimentó un ascenso acelerado: 3835 en 2012, 8068 en 2013, 17 057 en 2014, 13 589 en 2014 y 17 113 en 2016<sup>41</sup>. La reunificación es otro factor que deriva de migraciones previas y, como tal, uno que muestra por qué Guatemala en general —quizás en gran parte gracias a la migración del altiplano— se encuentra en la que podríamos considerar como una etapa avanzada del ciclo migratorio.

## 2.4 Las remesas pagan migración, las deudas también

Las migraciones generan remesas y estas pagan nuevas migraciones. Las remesas que envían las primeras oleadas de migrantes son un acelerador de las nuevas migraciones. Stoll<sup>42</sup> estima que una elevada proporción de las remesas se destina a sufragar los costos del oneroso viaje al norte de nuevos migrantes, por dos vías: financiamiento directo de un familiar a otro e inversión en préstamos a terceros para pagar al coyote<sup>43</sup>. Para poder hacer frente a estas deudas, los futuros migrantes o sus familiares empeñan sus viviendas o hipotecan las escrituras de sus terrenos.

Un estudio del Boston College determinó que en Zacualpa el promedio de las deudas asciende a cerca de 6000 dólares<sup>44</sup>. Un informante en Zacualpa habló de deudas de 60 000 quetzales con el banco. También mencionó a familias que pagan 2500 quetzales al mes en concepto de intereses a los prestamistas individuales. Las deudas son muy onerosas porque las tasas de interés oscilan entre 8 y 10 % mensual, pero se conceden sobre la base de que las remesas —presentes y por venir— pueden servir para amortizar la deuda y abonar a los intereses. Por tanto, la disponibilidad de remesas y el vigoroso mercado crediticio son factores donde la migración financia migración.

---

41 Oficina de Aduanas y Protección Fronteriza de los Estados Unidos, «United States Border Patrol Southwest. Family Unit Subject and Unaccompanied Alien Children Apprehensions, Fiscal Year 2016», <https://www.cbp.gov/newsroom/stats/southwest-border-unaccompanied-children/fy-2016>

42 David Stoll, «From Wage Migration to Debt Migration?».

43 David Stoll, *El Norte or Bust: How Migration Fever and Microcredit Produced a Financial Crash in a Latin American Town* (Lanham: Rowman & Littlefield, 2013), 110.

44 Lykes et al., *Documentando la vida*, 13.

## 2.5 Efecto demostración: la fiebre del *block*

La esposa de un migrante en Aguacatán formuló el motivo de la migración más mencionado cuando se refirió a su marido: «Se fue para hacer casa, no hay otra forma de hacerla». Un maestro en Cabricán lo dijo de otra forma: «Ese es el sueño del migrante: pagar su deuda y hacer su casa». La migración para la construcción de viviendas no es un fenómeno nuevo. Stoll ya lo había destacado como motivación principal y en 2010 fue estudiado a profundidad por un grupo de arquitectos y antropólogos en el trabajo titulado *Arquitectura de remesas*<sup>45</sup>. Destacaron que las casas son un indicador del éxito económico de sus dueños y una notable contribución a la urbanización de las cabeceras municipales indígenas entre 2000-2010<sup>46</sup>. En el prólogo, Luis Pedro Taracena lo caracterizó como «urbanización sin urbanidad» que «transmuta los pueblos en ciudades liliputienses»<sup>47</sup>. El equipo de Ruth Piedrasanta encontró que «los momentos álgidos de la inversión en la vivienda rural del altiplano durante los últimos 12 años coincide con los picos migratorios: el primero en 1999 y el segundo entre 2000 y 2002»<sup>48</sup>.

Ha sido un fenómeno persistente y en aumento, que hoy en día experimenta un acusado *boom*. En cada una de las aldeas visitadas había no menos de 10 viviendas en construcción con fondos provenientes de las remesas. Este auge significa que la urbanización ha subido hasta los cerros y que incluso es más dinámica allí: había más viviendas en construcción en Chex que en Aguacatán, en Xicalcal que en Zacualpa, en Xecaná que en Cabricán y en Chiquililá que en San Miguel Ixtahuacán. Esto se debe a que las viviendas son una inversión fuerte y «un signo social de prestigio, que suscita la envidia y promueve la competencia constructiva»<sup>49</sup>.

---

45 Stoll, «From Wage Migration».

46 Ruth Piedrasanta et al., *Arquitectura de remesas* (Guatemala: Aecid, 2010), 187.

47 *ibid.*, 20.

48 *ibid.*, 96.

49 *ibid.*, 187.

## Fotos 3 y 4. Viviendas en Santa Lucía La Reforma, Totonicapán



Fuente: trabajo de campo, septiembre de 2016.



Las viviendas forman parte de lo que Thorstein Veblen denominó «consumo conspicuo», es decir, una adquisición cuyo valor trasciende su valor de uso: cuanto más costosos son los artículos, serán más nobles y honoríficos<sup>50</sup>. De ahí la producción de objetos gravosos que no tienen ventajas prácticas sobre otros que aparentemente desempeñan la misma función y son más asequibles. En el caso que nos ocupa, el carácter conspicuo de la construcción de viviendas se hace más evidente porque son ante todo un bien cultural, cuyo usufructo material es posible que jamás llegue a efectuarse: numerosas viviendas están vacías. Esta circunstancia no detiene las construcciones, como ocurriría si esa dinámica se rigiera por la ley de la oferta y la demanda. El superávit de viviendas es un hecho patente, pero las construcciones continúan, porque la función de esos bienes inmuebles no se reduce a su utilidad práctica inmediata: su consumo no solo satisface necesidades prácticas, sino el anhelo de un posicionamiento en la jerarquía social. Las viviendas forman parte de lo que David Hernández llama «imaginarios del éxito»<sup>51</sup>, son señales de superación que se emiten mediante suntuosidad e innovaciones, y que destacan precisamente en medio del paisaje rural –con sus milpas, tablas, animales y viviendas humildes– que les sirve de disonante telón de fondo.

En Zacualpa y Aguacatán, los vecinos afirman que la fiebre empezó en 2007. En Aguacatán podemos hacernos una idea de sus efectos si contrastamos el nivel de urbanización actual (2016) con las condiciones de la ciudad dos décadas atrás.

En Zacualpa –municipio de migración intermedia– la alcaldía emite entre 20 y 25 nuevos permisos de construcción cada mes, cifras que no reflejan el total de construcciones, pero dan una idea aproximada de cómo esa urbanización parece seguir una senda similar a la de Aguacatán. Obviamente, no todo el crecimiento urbano puede ser atribuido a las remesas. Es probable que el *boom* de la vivienda también obedezca al abaratamiento de algunos materiales de construcción<sup>52</sup> debido al descenso en los precios del petróleo y, desde 2014, a una menor demanda de China,

---

50 Thorstein Veblen, *The Theory of the Leisure Class* (Nueva York: Oxford University Press, 2007), 50.

51 Hernández, *Comunidades mames*, 117.

52 Instituto Nacional de Estadística (INE), «Índice de materiales de construcción», <https://www.ine.gob.gt/sistema/uploads/2016/05/31/j03krjo7tgRBNtqeR4CFSSjQMmL0HhcO.pdf>

cuyo oscilante pero contundente consumo de acero y hierro –superior al conjunto del resto del planeta– es un factor determinante de sus precios<sup>53</sup>. Pero ese crecimiento urbano, y también rural, es una constante en los municipios visitados y parece guardar proporción con la migración a los Estados Unidos. Sería conveniente explorar un sustento estadístico más representativo. Según la Encovi 2014, en todo el país, los hogares con personas que migraron a otro país en los últimos cinco años construyeron otro nivel en su vivienda en mayor proporción (8.7 %) que aquellos sin migración en ese lapso (5.7 %)<sup>54</sup>. Pero no siempre existe una correlación entre determinadas mejoras a la vivienda y la migración. La Encovi 2014 tiene la limitación de que no capta que el impacto de las migraciones en la vivienda se expresa en viviendas nuevas antes que en mejoras a las viviendas de los hogares de origen. De acuerdo a nuestras observaciones de campo, las viviendas nuevas a veces sustituyen a los hogares de origen.

Una encuesta del Boston College reveló que en Zacualpa las viviendas de los hogares con migrantes, en promedio, suelen tener más habitaciones que las de aquellos hogares sin migrantes<sup>55</sup>. Los hogares que en la Emepao 2013 dijeron tener migrantes en Estados Unidos superan en cinco puntos porcentuales en el acceso a la tubería de abastecimiento de agua y están seis puntos porcentuales por encima en el uso exclusivo del sanitario. Las diferencias son más acusadas cuando pasamos al terreno de la vivienda: solo el 28 % de los hogares con migrantes en Estados Unidos tienen una vivienda con piso de tierra (situación de casi la mitad de los hogares sin migrantes), pues el 13 % lo tienen de cerámica, en contraste con el 5 % de hogares sin migrantes. El 27.6 % tiene techo con terraza/concreto y el 59.3 % paredes de *block* en los primeros, y solo el 8.5 % y el 39.7 % en los segundos. Estos datos no son concluyentes porque no sabemos si los hogares con migrantes se encontraban en una mejor situación económica desde antes de la migración. En otras palabras, cuando hacemos la

53 Reuters, «In China, Steel Consumption Drops as Economy Slows», *The New York Times*, 25 de septiembre de 2014, [http://www.nytimes.com/2014/09/26/business/international/in-china-steel-consumption-drops-as-economy-slows.html?\\_r=0](http://www.nytimes.com/2014/09/26/business/international/in-china-steel-consumption-drops-as-economy-slows.html?_r=0); Abheek Bhattacharya, «Why Chinese Steel Can't Support Iron-Ore Prices. Steel and iron-ore prices are again on the slide, and any uplift from Chinese demand will be limited», *The Wall Street Journal*, 25 mayo de 2016, <http://www.wsj.com/articles/why-chinese-steel-cant-support-iron-ore-prices-1464169502>

54 Descensos de hasta más del 50 % en 2009-2016 en materiales derivados del hierro; Instituto Nacional de Estadística Guatemala, *Encuesta Nacional de Condiciones de Vida 2014*, <https://www.inec.gob.gt/index.php/encuestas-de-hogares-y-personas/condiciones-de-vida>

55 Lykes et al., *Documentando la vida*, 19.

comparación con los hogares como unidad de análisis, encontramos una correlación entre migración y mejores condiciones en las viviendas, pero esa correlación no establece un nexo causal.

Las Emepao 2013 y 2015 no nos indican si las viviendas visitadas son nuevas o no, pero el contraste entre los materiales de las viviendas en los municipios resultó más revelador que el de la Encovi 2014<sup>56</sup>. Como se aprecia en el cuadro 4, en los cinco municipios estudiados hay un aumento del porcentaje de viviendas con paredes de *block*, con excepción de Cabricán, un municipio con migración avanzada. El aumento es muy acusado en Aguacatán, municipio con migración pujante y en una etapa intermedia del ciclo. En cambio, el porcentaje de viviendas con piso de tierra/arena presenta un marcado descenso, con la sorprendente excepción de Zacualpa.

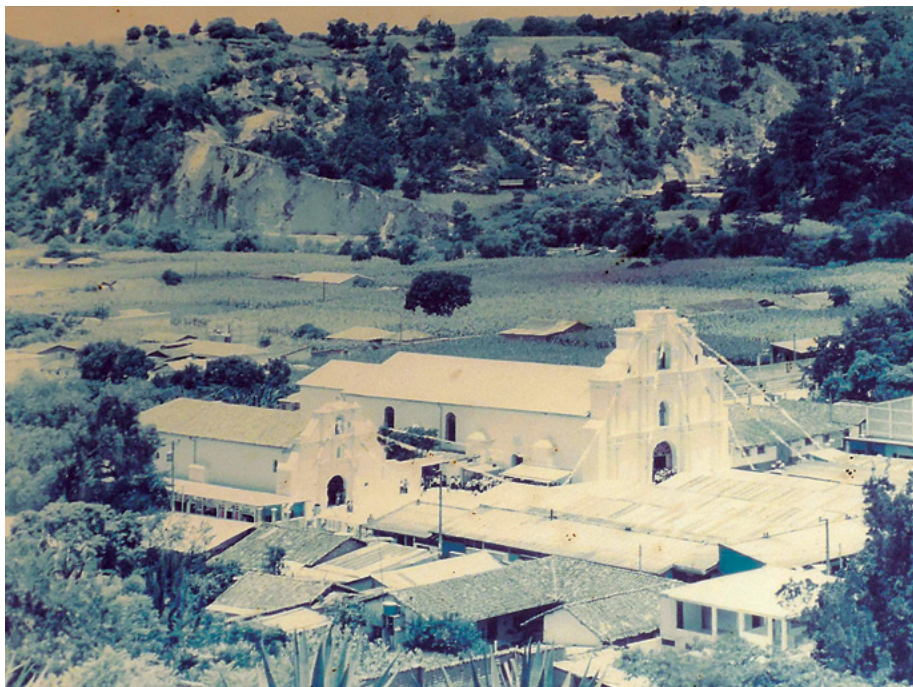
La teoría de la causalidad acumulativa señala que la migración redistribuye el ingreso y la jerarquía en la comunidad, produciendo un sentimiento de privación relativa en los hogares sin inmigrantes<sup>57</sup>. Podemos extender esta tesis a la infraestructura de la vivienda. Como activo tangible y visible, la vivienda es una expresión del estatus social que envía un mensaje y activa el sentimiento de privación en hogares que se percatan de que, permaneciendo en el país, jamás tendrán unas casas como las de sus vecinos que emigraron. Esto significa que los datos sobre mejores materiales en las viviendas podrían ser un indicio del efecto demostración generado por las remesas y, por esa vía, de un impulso hacia mayores migraciones.

El efecto demostración también obtiene su arrastre del contraste entre las viviendas financiadas con remesas y los proyectos habitacionales del gobierno y los partidos políticos. Los últimos ofrecen viviendas mínimas (pequeñas, de una sola planta, con diseños muy elementales y materiales de baja calidad) y a menudo quedan inconclusas. Sus viviendas truncadas no tienen chance de competir en un paisaje salpicado por caserones de dos, tres y hasta cuatro pisos con terraza, ornato sofisticado, patio, cerco perimetral de concreto y malla.

56 La Encovi 2014 pregunta por las mejores hechas a la vivienda. Las Emepao 2013 y 2015 tienen la ventaja de preguntar simplemente por los materiales de las viviendas encontradas.

57 Massey *et al.*, «Theories of International Migration», 451-452.

## Fotos 5 y 6. Aguacatán, 1997, y Aguacatán, 2016



Fuentes: archivo de la parroquia de Aguacatán, 1997, y trabajo de campo, septiembre de 2016.

Fotos 7 y 8. Viviendas en Zacualpa, Quiché



Fuente: trabajo de campo, septiembre de 2016.

Cuadro 4. Porcentaje de uso de materiales de construcción en las viviendas: evolución entre 2013 y 2015

Municipio	Paredes de <i>block</i>		Piso de tierra/arena	
	Emepao 2013	Emepao 2015	Emepao 2013	Emepao 2015
Santa Lucía	15	20	60	50
La Reforma				
Cabricán	41.1	40.6	53.3	21.9
San Miguel	17	25.7	61.5	50.4
Ixtahuacán				
Aguacatán	35.2	47.6	45.3	37.1
Zacualpa	46.7	52.6	25	26.3

Fuente: elaboración propia a partir de las Encuestas de Monitoreo y Evaluación del Programa del Altiplano Occidental (Emepao) 2013 y 2015.

Un efecto inesperado de las políticas migratorias antiinmigrantes es haber incentivado esta fiebre del *block*: la inversión en vivienda genera un activo sólido, de larga duración y que proclama estatus. En el peor de los casos, es la muestra de que el migrante, aunque haya sido deportado, no ha fracasado. Por eso y con base en algunas entrevistas, se puede asumir que el temor a la deportación incentiva la construcción de viviendas: la inversión en vivienda es un producto tangible, un bien de capital y una señal de éxito que permanecerá aunque el migrante sea deportado.

Los sueños han sido trastocados, según un maestro retirado: «Antes los patojos pensaban en ser soldados, ahora quieren irse al norte para construir su vivienda». Retornando al núcleo de nuestra argumentación, esto significa que la fiebre del *block* es síntoma, efecto y causa de la migración y, por consiguiente, un factor donde se muestra cómo la migración causa migración. En su calidad de síntoma, las viviendas corroboran las declaraciones de nuestros entrevistados, estableciendo los tres estratos migratorios hacia el norte por cantidad de viviendas construidas y en construcción: avanzada (Cabricán y Aguacatán), intermedia (Zacualpa) e inicial (San Miguel Ixtahuacán y Santa Lucía La Reforma).

Fotos 9 y 10. Vivienda de un proyecto habitacional del gobierno y vivienda financiada con remesas



Fuente: trabajo de campo, septiembre de 2016.

## Conclusiones

La exploración en estos cinco municipios parece indicar que el altiplano occidental se encuentra en una fase avanzada de su ciclo migratorio hacia Estados Unidos. Tres factores intervienen en este estadio de madurez de la migración: 1) redes de tráfico con profundo desarrollo, 2) etapa de reunificación familiar, 3) efecto demostración. Esto sitúa a estos municipios –sobre todo a Aguacatán, Cabricán y Zacualpa– en una dinámica en que la migración produce más migración.

En los cinco municipios, la migración más reciente tiene a Estados Unidos como destino, en una especie de transnacionalización del modo de producción de Guatemala que rompe con un modelo que remonta sus orígenes al liberalismo decimonónico. De acuerdo a la caracterización de Carlos Guzmán-Böckler, ese modelo significaba que los indígenas del altiplano migraban anualmente a la costa por períodos de tres a cuatro meses para vender su mano de obra en las plantaciones porque la producción de sus minifundios no aseguraba la sobrevivencia familiar<sup>58</sup>. El colmo del modelo ocurría cuando la fragmentación del minifundio y la erosión de los suelos desembocaban en una migración definitiva a la costa, la capital u otras ciudades. Actualmente, es posible que el modelo siga relacionado con una migración que también hunde sus raíces en la fragmentación de los minifundios y que inicia como una migración temporal, pero culmina en definitiva debido a las condiciones en que se efectúa: traspasando fronteras. En el nuevo modelo, a la transnacionalización de las élites corresponde una transnacionalización de los aldeanos y el proletariado ciudadano. Para Guzmán-Böckler, el semiproletariado indígena era el sostén del régimen colonial<sup>59</sup>. Este mismo semiproletariado indígena contribuye al nuevo régimen transnacional que Saskia Sassen caracteriza como sistema de expulsiones<sup>60</sup>.

La migración a los Estados Unidos tiene elementos dinamizadores –el desarrollo del tráfico, la consolidación de las redes de guatemaltecos en Estados Unidos y la reunificación familiar– que calzan con la teoría

---

58 Carlos Guzmán-Böckler, *Colonialismo y revolución* (México: Siglo Veintiuno Editores, 1975), 32-34.

59 *ibid.*, 50.

60 Saskia Sassen, *Expulsions: Brutality and Complexity in the Global Economy* (Cambridge: Harvard University Press, 2014).



de la causalidad acumulativa, cuyas tesis pueden explicar aspectos claves del momento actual de la migración de guatemaltecos hacia los Estados Unidos. Según sus postulados, el volumen del flujo migratorio entre dos países no se encuentra fuertemente correlacionado con las diferencias salariales y la tasa de empleo, porque cualesquiera que sean los efectos de estas variables en la promoción o inhibición de las migraciones, serán progresivamente eclipsados por la caída de los costos y riesgos derivados del crecimiento de las redes a lo largo del tiempo<sup>61</sup>.

Otra tesis de esta teoría que pudimos comprobar en el trabajo de campo sostiene que con la expansión de las redes y la reducción de los costos, el flujo se torna menos selectivo en términos socioeconómicos y más representativo de la comunidad de origen. Adicionalmente, la nueva migración permite una mayor acumulación que es palpable en las casas que construyen, las obras y los eventos comunitarios que financian, y los camiones y otros vehículos que compran. Esas inversiones tienen un efecto ejemplarizante, son una fuerza de gran arrastre. Por estas características del nuevo motor de las migraciones –redes además de causas expulsoras– los gobiernos tienen pocas posibilidades de controlar el flujo una vez que este ha empezado, porque el proceso de formación de las redes escapa a su control y se refuerza con independencia de las políticas aplicadas. Se trata de un modo de producción, una entidad socioeconómica, cultural y política que trasciende el poder de las políticas públicas y los proyectos. Sin embargo, ese flujo no crece *ad infinitum*, Sassen afirma que las migraciones tienen unos ciclos que no exceden los 20 años. Por otro lado, el fin de un ciclo no es el fin de los ciclos migratorios<sup>62</sup>. La fase avanzada de un ciclo podría ser el motor de un nuevo ciclo. Los eventos y factores que multiplican la migración suelen acelerarla a medida que las comunidades emisoras de migrantes entran en una etapa avanzada del ciclo migratorio.

A juicio de maestros y directores de centros educativos, hay una considerable deserción escolar en Zacualpa, Cabricán, Aguacatán y Santa Lucía La Reforma. Este dato apunta hacia una correlación –probablemente no unívoca– entre nivel de escolaridad y migración que merece mayor acopio de datos y análisis por sus implicaciones para el desarrollo municipal, la

61 Massey *et al.*, «Theories of International Migration», 450.

62 Saskia Sassen, *Guests and Aliens* (Nueva York: The New Press, 1999), XV.

fuga de cerebros, los desajustes entre los mercados laborales y la inversión educativa, y la dinámica de migraciones que engendran migraciones. Finalmente, queremos puntualizar algunos temas que nuestra exploración encontró dignos de mayor atención y necesitados de datos sólidos:

- a. De cara al desarrollo estrictamente socioeconómico: efectos del *boom* de la construcción sobre la oferta de empleo (el efecto más visible de la fiebre del cemento, además de las viviendas, es su capacidad de generar empleo), el mercado de las deudas y embargos y sus efectos de «acumulación por desposesión» a un nivel micro, el efecto inflacionario de las remesas sobre los mercados de tierras.
- b. Cambio sociocultural: identidad indígena transnacionalizada, lo que persiste y lo que se negocia en contextos movedizos.
- c. Ciudades espejo y nichos de asentamiento: quizás en mayor proporción que otras nacionalidades de centroamericanos, los (indígenas) guatemaltecos han construido nichos en Estados Unidos que corresponden a sus aldeas de origen en Guatemala. Se precisa profundizar más en la solidaridad intraétnica y en los poblados espejo para entender mejor los mecanismos que posibilitan y aceleran la migración, y cómo se construyen nuevos sujetos colectivos que la protagonizan.
- d. Ciudades espejo de ida y vuelta: las ciudades espejo no solo significan que las comunidades de «allá» reproducen a las de «acá». Lo recíproco también es posible. Levitt buscó suscitar nuestra perplejidad al describir las «discontinuidades» en una aldea: mansiones junto a casitas de madera de dos cuartos, gente que necesita recolectar agua en barriles pero alquila los estrenos de Hollywood, y casas donde la energía eléctrica falta durante semanas pero a las que no falta televisor y DVD<sup>63</sup>. Las ciudades espejo incluyen otras discontinuidades que moldean los espacios públicos: carritos de venta de *fast food* con pollos locales, rótulos «*Ohio streets*» que están emplazados junto a una vereda de barro. Estas transformaciones están en la médula del cambio social y merecen mayor indagación.

---

63 Peggy Levitt, *The Transnational Villagers* (Berkeley, Los Angeles: University of California Press, 2001), 2.

Fotos 11 y 12. Transformaciones en Aguacatán, Huehuetenango



Fuente: trabajo de campo, septiembre de 2016.

## Bibliografía

- Bhattacharya, Abheek. «Why Chinese Steel Can't Support Iron-Ore Prices. Steel and iron-ore prices are again on the slide, and any uplift from Chinese demand will be limited». *The Wall Street Journal*, 25 de mayo de 2016. <http://www.wsj.com/articles/why-chinese-steel-cant-support-iron-ore-prices-1464169502>
- Demarest, William J. y Benjamin D. Paul. *Migrantes indígenas en la ciudad de Guatemala*. Guatemala: Cuadernos del Seminario de Integración Social Guatemalteca, 1984.
- Departamento de Seguridad Nacional de los Estados Unidos. *Yearbook of Immigration Statistics: 2014*. Washington, D. C., 2016. [https://www.dhs.gov/sites/default/files/publications/ois\\_yb\\_2014.pdf](https://www.dhs.gov/sites/default/files/publications/ois_yb_2014.pdf)
- Falla, Ricardo. *Migración transnacional retornada. Juventud indígena de Zacualpa, Guatemala*. Guatemala: Avanco, Editorial Universitaria-Universidad de San Carlos, 2008.
- Fondo de las Naciones Unidas para la Infancia (Unicef), Organización Internacional para las Migraciones (OIM). «Encuesta sobre remesas 2010. Protección de la niñez y adolescencia». Guatemala: Unicef y OIM, 2011. <https://www.iom.int/jahia/webdav/shared/shared/mainsite/media/docs/reports/Guatemala-2010-migrant-remittance-survey.pdf>
- Fussell, Elizabeth y Douglas S. Massey. «The limits to cumulative causation: international migration from Mexican urban areas». *Demography* 41, núm. 1 (2004): 151-171.
- Gonzalez, Nancie L. «Garifuna Settlement in New York: A New Frontier». *International Migration Review* 13, núm. 2 (1979): 255-263.
- Guzmán-Böckler, Carlos. *Colonialismo y revolución*. México: Siglo Veintiuno Editores, 1975.
- Hernández Gamboni, David. *Comunidades mames en movimiento. El impacto de la migración internacional en el municipio de Cabricán, Quetzaltenango*. Quetzaltenango: Universidad Rafael Landívar, 2011.

- Instituto Nacional de Estadística de Guatemala (INE). *Encuesta Nacional de Condiciones de Vida 2014*. Guatemala: INE, 2015. <https://www.ine.gob.gt/index.php/encuestas-de-hogares-y-personas/condiciones-de-vida>
- \_\_\_\_\_. «Índice de materiales de construcción». <https://www.ine.gob.gt/sistema/uploads/2016/05/31/j03krJo7tgRBNtqeR4CFSSjQMmL0HhcO.pdf>
- Krogstad, Jens Manuel. «U.S. border apprehensions of families and unaccompanied children jump dramatically». Washington, D. C.: Pew Research Center. <http://www.pewresearch.org/fact-tank/2016/05/04/u-s-border-apprehensions-of-families-and-unaccompanied-children-jump-dramatically/>
- Levitt, Peggy. *The Transnational Villagers*. Berkeley, Los Angeles: University of California Press, 2001.
- Lykes, M. Brinton, Erin Sibley, Megan Thomas, Ana María Álvarez y José Daniel Chich González. *Documentando la vida de las familias mayas en tránsito en el siglo XXI, Zacualpa, Guatemala*. Boston: Center for Human Rights and International Justice (CHRIJ), Boston College, 2016.
- Massey, Douglas S., Joaquín Arango, Graeme Hugo, Ali Kouaouci, Adela Pellegrino y J. Edward Taylor. «Theories of International Migration: A Review and Appraisal». *Population and Development Review* 19, núm. 3 (1993): 431-466.
- Oficina de Aduanas y Protección Fronteriza de los Estados Unidos. *Fiscal Year 2015 CBP Border Security Report, December 22, 2015*. [https://www.dhs.gov/sites/default/files/publications/CBP%20FY15%20Border%20Security%20Report\\_12-21\\_0.pdf](https://www.dhs.gov/sites/default/files/publications/CBP%20FY15%20Border%20Security%20Report_12-21_0.pdf)
- \_\_\_\_\_. «United States Border Patrol Southwest Family Unit Subject and Unaccompanied Alien Children Apprehensions Fiscal Year 2016». <https://www.cbp.gov/newsroom/stats/southwest-border-unaccompanied-children/fy-2016>

Oficina del Censo de los Estados Unidos. «ACS Demographic and Housing estimates 2010-2014 American Community Survey 5-Year Estimates». [https://factfinder.census.gov/faces/tableservices/jsf/pages/productview.xhtml?pid=ACS\\_14\\_5YR\\_B03001&prodType=table](https://factfinder.census.gov/faces/tableservices/jsf/pages/productview.xhtml?pid=ACS_14_5YR_B03001&prodType=table)

\_\_\_\_\_. «Hispanic or Latino origin by specific origin, Universe: Total population, 2006-2010 American Community Survey 5-Year Estimates». [https://factfinder.census.gov/faces/tableservices/jsf/pages/productview.xhtml?pid=ACS\\_14\\_5YR\\_B03001&prodType=table](https://factfinder.census.gov/faces/tableservices/jsf/pages/productview.xhtml?pid=ACS_14_5YR_B03001&prodType=table)

\_\_\_\_\_. «Hispanic or Latino origin by specific origin, Universe: Total population, 2009-2014, American Community Survey 5-Year Estimates». [https://factfinder.census.gov/faces/tableservices/jsf/pages/productview.xhtml?pid=ACS\\_13\\_5YR\\_B03001&prodType=table](https://factfinder.census.gov/faces/tableservices/jsf/pages/productview.xhtml?pid=ACS_13_5YR_B03001&prodType=table)

\_\_\_\_\_. «Hispanic or Latino origin by specific origin, Universe: Total population, 2010-2014 American Community Survey 5-Year Estimates». [https://factfinder.census.gov/faces/tableservices/jsf/pages/productview.xhtml?pid=ACS\\_14\\_5YR\\_B03001&prodType=table](https://factfinder.census.gov/faces/tableservices/jsf/pages/productview.xhtml?pid=ACS_14_5YR_B03001&prodType=table)

\_\_\_\_\_. «Hispanic or Latino origin by specific origin, Universe: Total population, 2015 American Community Survey 1-Year Estimates». [https://factfinder.census.gov/faces/tableservices/jsf/pages/productview.xhtml?pid=ACS\\_15\\_1YR\\_B03001&prodType=table](https://factfinder.census.gov/faces/tableservices/jsf/pages/productview.xhtml?pid=ACS_15_1YR_B03001&prodType=table)

\_\_\_\_\_. «Place of birth for the foreign-born population in the United States, Universe: Foreign-born population excluding population born at sea, 2015 American Community Survey 1-Year Estimates, 2010 American Community Survey 1-Year Estimates». [https://factfinder.census.gov/faces/tableservices/jsf/pages/productview.xhtml?pid=ACS\\_15\\_1YR\\_B05006&prodType=table](https://factfinder.census.gov/faces/tableservices/jsf/pages/productview.xhtml?pid=ACS_15_1YR_B05006&prodType=table); 2005 American Community Survey, [https://factfinder.census.gov/faces/tableservices/jsf/pages/productview.xhtml?pid=ACS\\_05\\_EST\\_B05006&prodType=table](https://factfinder.census.gov/faces/tableservices/jsf/pages/productview.xhtml?pid=ACS_05_EST_B05006&prodType=table)

Passel, Jeffrey S. y D’Vera Cohn. «Overall Number of U.S. Unauthorized Immigrants Holds Steady Since 2009». En *Pew Research Center Hispanic Trends*. Washington, D. C.: Pew Research Center, 2016.

- Pew Research Center. «Hispanic Population and Origin in Select U.S. Metropolitan Areas, 2014». En *Pew Research Center Hispanic Trends*. Washington, D. C.: Pew Research Center, 2016. <http://www.pewhispanic.org/interactives/hispanic-population-in-select-u-s-metropolitan-areas/>
- Piedrasanta, Ruth, Raúl Monterroso, Ramón Rivas y Oscar Batres. *Arquitectura de remesas*. Guatemala: Aecid, 2010.
- Reuters. «In China, Steel Consumption Drops as Economy Slows». *The New York Times*, 25 de septiembre de 2014. [http://www.nytimes.com/2014/09/26/business/international/in-china-steel-consumption-drops-as-economy-slows.html?\\_r=0](http://www.nytimes.com/2014/09/26/business/international/in-china-steel-consumption-drops-as-economy-slows.html?_r=0)
- Roberts, Bryan R. *Organizing Strangers: Poor Families in Guatemala City*. Austin: University of Texas Press, 1973.
- Sassen, Saskia. *Guests and Aliens*. Nueva York: The New Press, 1999.
- \_\_\_\_\_. *Expulsions: Brutality and Complexity in the Global Economy*. Cambridge: Harvard University Press, 2014.
- Secretaría de Gobernación de México (Segob), Centro de Estudios Migratorios, Unidad de Política Migratoria. *Estadísticas*. México: Segob-INM, 2016. [http://www.gobernacion.gob.mx/es\\_mx/SEGOB/Extranjeros\\_presentados\\_y\\_devueltos](http://www.gobernacion.gob.mx/es_mx/SEGOB/Extranjeros_presentados_y_devueltos)
- Solares, Pedro Pablo. «Ciudades espejo». *Prensa Libre*, 4 de agosto de 2016. <http://www.prensalibre.com/opinion/opinion/ciudades-espejo>
- Steppler, Renee y Mark Hugo Lopez. «U.S. Latino Population Growth and Dispersion Has Slowed Since Onset of the Great Recession». En *Pew Research Center Hispanic Trends*. Washington, D. C.: Pew Research Center, 2016.
- Stoll, David. «From Wage Migration to Debt Migration? Easy Credit, Failure in El Norte, and Foreclosure in a Bubble Economy of the Western Guatemalan Highlands». *Latin American Perspectives* 170, vol. 37, núm.1 (2010): 123-142.

- \_\_\_\_\_. *El Norte or Bust: How Migration Fever and Microcredit Produced a Financial Crash in a Latin American Town*. Lanham, Maryland: Rowman y Littlefield, 2013.
- Veblen, Thorstein. *The Theory of the Leisure Class*. Nueva York: Oxford University Press, 2007.
- Villalobos Viato, Roberto. «Migrantes guatemaltecos crean “ciudades espejo” en Estados Unidos». *Prensa Libre*, 30 de julio de 2016. <http://www.prensalibre.com/revista-d/migrantes-guatemaltecos-crean-ciudades-espejo-en-estados-unidos>
- Wagley, Charles. *Santiago Chimaltenango. Estudios antropológico-social de una comunidad indígena de Huehuetenango*. Guatemala: Seminario de Integración Social Guatemalteca, 1957.